

Une publication de la communauté de communes **Couesnon Marches de Bretagne**

le rapport d'activités



2024

Sommaire

Le territoire

- 3 Territoire
- 3 Compétences
- 4 Projet de territoire

Direction générale et ressources

- 5 Élus
- 6 Instances
- 8 Budget
- 10 Fiscalité
- 10 Foncier
- 11 Commande publique
- 12 Informatique et téléphonie
- 12 Système d'information géographique
- 12 Communication
- 13 Ressources humaines
- 14 Santé

Culture, sport, tourisme et politiques contractuelles

- 15 Tourisme
- 16 Petites villes de demain
- 16 Appui technique aux communes
- 17 Sport
- 18 Culture et lecture publique
- 20 Contractualisations

Cohésions sociales

- 21 Ludothèque
- 21 Accompagnements
- 22 Petite-enfance, enfance, jeunesse
- 24 Scolarité
- 24 Animations familles

Développement

- 25 Urbanisme
- 26 Habitat
- 27 Mobilités
- 28 Développement économique
- 29 Emploi
- 30 Bocage
- 31 Transitions écologiques
- 31 Gemapi
- 32 Transitions énergétiques
- 32 Agriculture et alimentation

Services techniques

- 33 Construction
- 34 Maintenance des bâtiments
- 34 Spanc
- 35 Voirie
- 35 Espaces verts
- 35 Chemins de randonnées

Territoire

Couesnon Marches de Bretagne est un Établissement Public de Coopération Intercommunale (EPCI) qui agit au quotidien pour un bassin de population composé d'habitants et d'usagers. Aux portes de la Bretagne et de la Normandie, la Communauté de communes est située sur la route de Saint-Malo et du Mont Saint-Michel, à quinze minutes de Fougères, à une demi-heure de Rennes et à une heure de Caen.



Compétences

L'intercommunalité repose sur un socle de compétences statutaires : les compétences obligatoires (imposées par la loi NOTRe), ainsi que des compétences facultatives choisies par les communes. Couesnon Marches de Bretagne exerce 30 compétences, dont cinq sont obligatoires, selon les thématiques suivantes :



Aménagement durable



Culture



Cohésions sociales



Économie



Habitat, urbanisme



Mobilités



Services techniques



Santé



Sport



Tourisme

En chiffres

15

communes

22 000

habitants
environ

398

km²

19

labellisations
Monument
historique

1 100

entreprises

97%

d'espaces
naturels
et agricoles

6

maisons
de santé

Projet de territoire

Le projet de territoire *CMB 2026* a été validé en Conseil Communautaire en novembre 2019 puis actualisé en juin 2021. En 2024, une nouvelle version du document a été travaillée, illustrant les avancées du projet du territoire.

4 axes et des défis à relever

Axe
1

Un territoire solidaire et collectif

- Maintenir et développer une offre de services complète et qualitative à destination de tous les habitants et faciliter l'accès aux droits et services publics.
- Donner un égal accès à la mobilité à chaque habitant en travaillant dans une logique de coopération locale et vers l'extérieur.
- Développer la vie sociale locale, les partenariats et impulser des logiques de solidarité et de participation des habitants pour un meilleur vivre ensemble.
- Soutenir et promouvoir les activités culturelles, sportives, scientifiques et numériques dans les établissements scolaires et extrascolaires en enrichissant les apprentissages.

Axe
2

Un territoire en transitions écologique et énergétique

- Favoriser la production d'énergie locale et « propre » et limiter la consommation.
- Préserver la qualité et optimiser la quantité de l'eau, en faire un levier de développement sans mettre en danger l'agriculture.
- Maintenir et développer les actions en faveur de la biodiversité dans les projets.

Axe
3

Un territoire attractif et durable

- Favoriser la qualité de vie sous l'angle de l'accès équitable à un habitat adapté et au numérique.
- Garantir un accès à tous à la santé et aux soins et promouvoir la santé tout au long de la vie.
- Initier et accompagner une dynamique de territoire autour de l'alimentation saine et durable.
- Valoriser et développer l'offre touristique du territoire dans une logique de coopération avec les territoires voisins.

Axe
4

Un territoire d'entrepreneurs

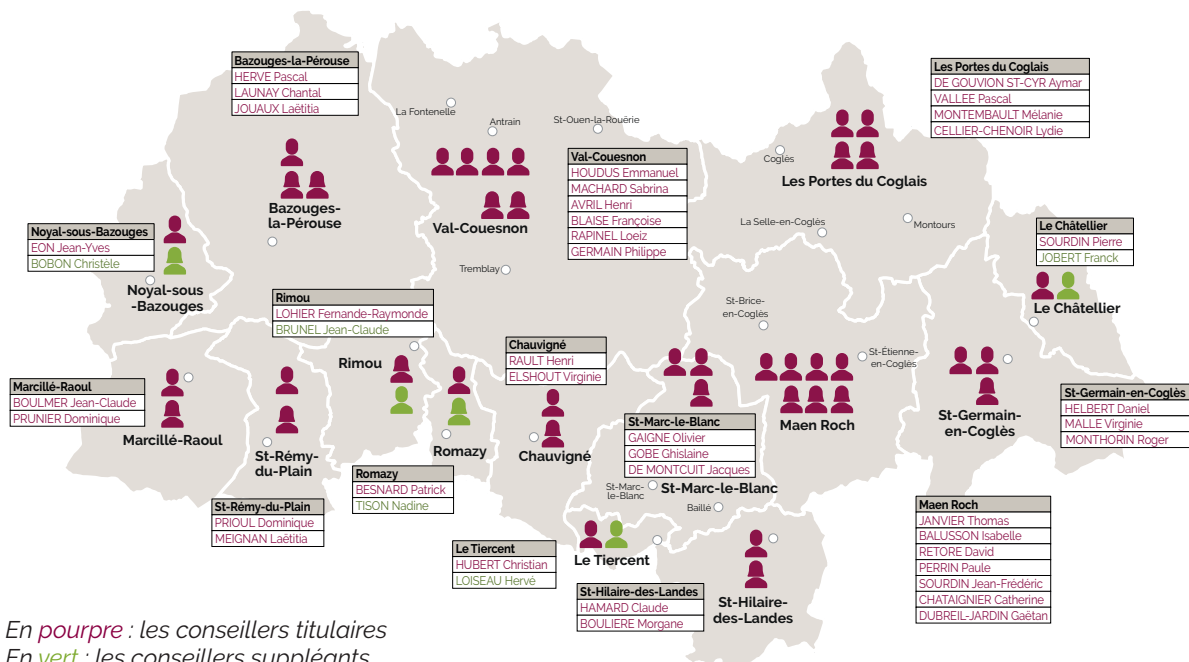
- Développer l'agriculture raisonnée de demain.
- Développer les projets de circuits et de filières de proximité.
- Connaître les besoins et faciliter les pratiques en termes de développement économique et d'emploi par la mise en réseau et l'accompagnement.
- Faire émerger des espaces économiques qui favorisent la mutualisation des services.
- Offrir une capacité d'accueil des entreprises équilibrée sur l'ensemble du territoire.



Découvrir les projets qui ont été mis en place et qui seront déployés dans les années à venir.

Les élus composent le Conseil communautaire. Clé de voûte des décisions politiques communautaires, il se réunit une à deux fois par mois.

Les élu.e.s par commune



Président, Vice-président.es et conseillers délégués

- **Christian HUBERT** - *Président*
- **Emmanuel HOUDUS** - *1^{er} Vice-Président* - Attractivité du territoire, économie sociale et solidaire, emploi et formation
- **Thomas JANVIER** - *2^{ème} Vice-Président* - Culture, sport, relations aux collèges, communication
- **Jean-Claude BOULMER** - *3^{ème} Vice-Président* - Finances, fiscalité, marchés publics, gestion foncière, ressources humaines (secondant M. GAIGNE)
- **Olivier GAIGNE** - *4^{ème} Vice-Président* - Ressources humaines, finances (secondant M. Jean-Claude Boulmer), développement numérique
- **Laëtitia MEIGNAN** - *5^{ème} Vice-Présidente* - Tourisme
- **Aymar DE GOUVION SAINT CYR** - *6^{ème} Vice-Président* - Développement économique
- **Pascal HERVÉ** - *7^{ème} Vice-Président* - Urbanisme, planification, transports et mobilités, habitat
- **Daniel HELBERT** - *8^{ème} Vice-Président* - Services techniques, voirie
- **Virginie ELSHOUT** - *9^{ème} Vice-Présidente* - Cohésions sociales
- **Jean-Yves ÉON** - *10^{ème} Vice-Président* - Activités du pôle construction (une partie), espaces verts, randonnées, SPANC
- **Mélanie MONTEBAULT** - *11^{ème} Vice-Présidente* - Transitions écologiques et énergétiques
- **David RETORE** - *Conseiller délégué* - Sport
- **Loiez RAPINEL** - *Conseiller délégué* - Mobilités

Instances

En chiffre 

Élaboration d'une délibération

71
réunions d'instances
ont eu lieu en 2024

1

Les commissions

9 commissions thématiques :

- Finances, fiscalité, ressources humaines, numérique, informatique et SIG
7 commissions en 2024
- Environnement, aménagement durable, eau, agriculture
5 commissions en 2024
- Sport
5 commissions en 2024
- Urbanisme, habitat, mobilités
2 commissions en 2024
- Tourisme
3 commissions en 2024
- Voirie, espaces verts, randonnée, SPANC, entretien des bâtiments communautaires
2 commissions en 2024
- Cohésions sociales : petite enfance - enfance - jeunesse, vie sociale
7 commissions en 2024
- Développement économique, emploi, formation
3 commissions en 2024
- Culture, lecture publique
6 commissions en 2024

Elles examinent le sujet à partir duquel elles rendent un avis voire une proposition.

La Conférence des Maires

Elle permet de coordonner les actions communales et intercommunales et favorise les échanges entre les 15 maires du territoire.

1 conférence des maires en 2024

2

Le Bureau communautaire

Le président
+ les 11 vices-président(e)s
+ les 2 conseillers délégués
+ 5 autres représentants

Il analyse et rend un avis sur les projets avant leur présentation au prochain Conseil communautaire.

Il peut prendre des décisions sur délégation du Conseil. Toutes les communes sont représentées au Bureau communautaire.

18 séances en 2024,
dont 7 élargies aux Maires

3

Le Conseil communautaire

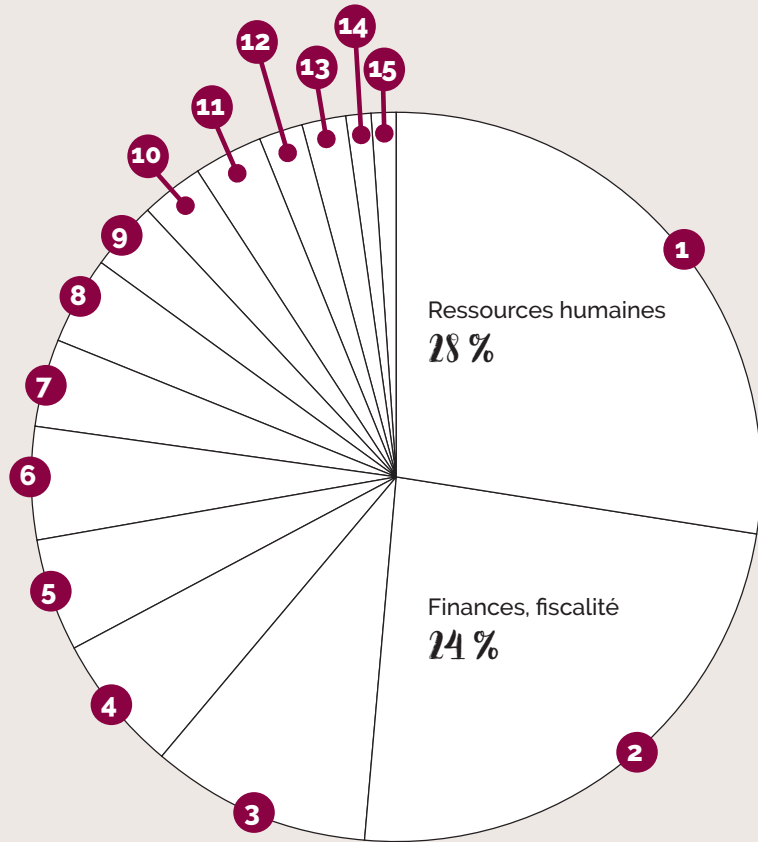
39 membres titulaires
+ 5 suppléants

Il débat, décide et vote les délibérations.

12 séances en 2024

En chiffres

Expression en pourcentage des thématiques des délibérations du Conseil.



327

délibérations votées
en Conseil
communautaire

- 1** Ressources humaines : **28 %**
- 2** Finances, fiscalité : **24 %**
- 3** Affaires générales (foncier, marchés publics...) : **10 %**
- 4** Culture : **6 %**
- 5** Cohésions sociales : **5 %**
- 6** Urbanisme, habitat, logement : **5 %**
- 7** Intercommunalité : **4 %**
- 8** Économie : **4 %**
- 9** Services techniques : **3 %**
- 10** Santé : **3 %**
- 11** Environnement : **3 %**
- 12** Tourisme : **2 %**
- 13** Sport : **2 %**
- 14** Contractualisation : **1 %**
- 15** Mobilité : **1 %**

Budget

Un document majeur : le Pacte financier et fiscal



La Communauté de communes a voté son Pacte financier et fiscal le 12 mars 2024. Ce document, clé de voûte des relations entre les communes et l'EPCI, comprend trois axes :

- Améliorer l'équité dans le financement des compétences transférées
- Créer de nouvelles solidarités distributives à destination des communes
- Mieux partager la fiscalité sur le territoire

Exécution du budget principal de fonctionnement

Ressources

14 861 170 €

Les ressources de la collectivité ont été perçues dans les proportions suivantes :

- **35 %**
Impôts et taxes
Dotations et compensations versées par l'État à la suite de la suppression d'un impôt.
- **31 %**
Dotations et participations
Dotation globale de fonctionnement versée par l'État et subventions relatives à des charges de fonctionnement.
- **26 %**
Fiscalité locale
Recettes de fiscalité des particuliers et des entreprises perçues par les services des impôts et reversées à la collectivité.
- **5 %**
Produits des services
Recettes perçues suite à un service rendu par la collectivité à la population (accueils de loisirs, crèches, port miniature, billetterie de spectacles...).
- **3 %**
Autres.

Dépenses

15 012 644 €

Les dépenses de la collectivité ont été utilisées dans les proportions suivantes :

- **50 %**
Charges de personnel
Rémunération du personnel employé par la collectivité.
- **21 %**
Charges à caractère général
Charges pour le fonctionnement courant de la collectivité (assurances, fluides, entretien des matériels et véhicules...).
- **17 %**
Charges de gestion courante
Subventions aux associations, participation au centre aquatique, indemnités des élus...
- **11 %**
Atténuation de produits
Attributions de compensation et dotation de solidarité versées aux communes membres.
- **1 %**
Charges financières
Intérêts de la dette.

Budgets annexes

Les budgets annexes retracent de manière autonome les dépenses et recettes d'un service ou d'une activité spécifique (assainissement non collectif, ordures ménagères, aménagements des zones d'activités...).

Exécution du budget investissement

5 054 626 € TTC

Le budget investissement a été financé de la manière suivante :

- **46 %** : Autofinancement
- **29 %** : Emprunts
- **17 %** : Subventions
- **8 %** : Fonds de compensation pour la TVA



Maison de santé
de Tremblay

581 175 €



Achat de véhicules

174 854 €

Principaux investissements (TTC)



Achat de matériels
pour la voirie

637 940 €

Réfections de voiries

407 350 €



Déploiement du
Très Haut Débit

447 043 €



Achat de mobilier pour la médiathèque
de Bazouges-la-Pérouse

143 213 €

Fiscalité

9 424 557 €

Le montant total, appelé « produit fiscal » perçu par la collectivité dont :

● **48 %**

correspond à la fiscalité reversée par l'État, en remplacement de la taxe d'habitation.

● **52 %**

correspond à la fiscalité directement perçue par Couesnon Marches de Bretagne.

Détail de la fiscalité perçue par la collectivité

La collectivité perçoit directement 52 % de sa fiscalité via :

- **18 % : Cotisation foncière des entreprises** : Elle est due par toute entreprise et personne exerçant une activité professionnelle non salariée.
- **13 % : Taxe foncière (bâti et non bâti)** : Elle est due par les entreprises.
- **12 % : Taxe d'habitation** : Elle est perçue sur les résidences secondaires et sur certains logements vacants.
- **2 % : Imposition forfaitaire des entreprises de réseaux (IFER)** : Elle est due par toute entreprise de réseaux (énergie, transport ferroviaire, télécommunications).
- **1,6 % : Taxes sur les surfaces commerciales (TASCOM)** : Elle est due par toute entreprise qui exploite un commerce de détail de plus de 400 m² avec un chiffre d'affaire au moins égal à 460 000 € HT.
- **0,6 % : Taxe pour la gestion des milieux aquatiques et prévention des inondations (GEMAPI)** : Elle est due par toutes les personnes physiques ou morales assujetties aux taxes foncières sur les propriétés bâties et non bâties, à la taxe d'habitation, à la cotisation foncière des entreprises.
- **0,02 % : Autres.**

Foncier

Cessions de biens immobiliers

Acquéreur : Commune de Maen Roch

Lieu : La Gare

Saint-Brice-en-Coglès – Maen Roch

Prix : 6 855,00 €

Acquéreur : SCI 3 L

Lieu : Zone d'Activité de La Gare

Saint-Germain-en-Coglès

Prix : 35 604,00 €

Acquéreur : Mr. Le Parc Albert

Lieu : 1 rue du Crochet

Montours – Les Portes du Coglais

Prix : 40 000,00 €

Acquéreur : Syndicat des eaux du Coglais

Lieu : Zone d'Activité La Croix Etêtée

Saint-Brice-en-Coglès – Maen Roch

Prix : 1 000,00 €

Total: **83 459 €**

Acquisitions de biens immobiliers

Vendeur : Consorts Chantrel

Lieu : Les Champs Blancs

Tremblay, Val Couesnon

Prix : 14 040,00 €

Vendeur : Commune de Maen Roch

Lieu : Zone d'Activité Saint Eustache

Saint-Etienne-en-Coglès – Maen Roch

Prix : 13 851,00 €

Vendeur : SCI de Roumasson

Lieu : L'Ecobut

La Fontenelle - Val Couesnon

Prix : 14 000,00 €

Vendeur : Commune des Portes du Coglais

Lieu : Lotissement communal du

Bignon

Montours – Les Portes du Coglais

Prix : Gratuit

Total: **41 891 €**

En chiffres

- **7** conventions de mise à disposition pour les associations, dont 1 avenant
- **3** baux professionnels, dont deux avenants
- **2** baux commerciaux
- **11** conventions autres (mise à disposition de logement meublé, stockage de matériel...)
- **1** convention sur terre agricole

Commande publique

Les marchés attribués en 2024

Fauchage et débroussaillage des accotements, fossés, talus et délaissés des voies et chemins communaux

4 lots

Minimum annuel (HT) : 199 500 €

Maximum annuel (HT) : 244 000 €



Travaux bocagers
Breizh Bocage 2024-2027



4 lots

Maximum annuel (HT) : 138 000 €



Balayage mécanisé de la voirie intercommunale (groupement de commande)

Minimum annuel (HT) : 68 000 €

Maximum annuel (HT) : 98 000 €

Fourniture d'émulsion de bitume à 69%

Maximum annuel (HT) : 210 000 €

Fourniture d'une cuve de stockage d'émulsion bitume

149 100 €



Fourniture et pose de panneaux signalétiques aux entrées des parcs d'activités

55 298 € (HT)



Audit énergétique et diagnostic architectural (groupement de commandes)

69 100 € (HT)

Acquisition de documents audiovisuels, sonores et imprimés pour le service lecture publique

3 lots

Maximum annuel (HT) : 62 500 €



Acquisition et maintenance de copieurs multifonctions

41 359 € (HT)



Consulter le détail des attributions

Informatique et téléphonie

La Communauté de communes s'appuie sur la société SMA Netagis pour gérer et piloter ses activités informatiques. Un directeur des systèmes informatiques intervient huit fois par an pour assurer le pilotage et le suivi des projets, tandis qu'un technicien se déplace tous les 15 jours pour les interventions nécessitant une présence sur place. Les autres dépannages sont réalisés à distance via un système de tickets.



Les réalisations

- **Mise en place de la WiFi** au siège de Couesnon Marches de Bretagne.
- **Modernisation** du parc informatique.
- Déploiement de la **fibres optique sur les sites éligibles**.
- Déploiement de solutions (logiciels) Horanet, Planitec dans les salles omnisports, Décalogue dans les médiathèques.

En chiffres

- **15** postes informatiques répartis sur différents sites
- **145 747 €** de budget fonctionnement
- **59 327 €** de budget investissement

Communication



Les réalisations

- Création d'une **page LinkedIn**.
- Étude de la **mise en place de procédures** entre les services et le service communication pour une meilleure efficacité.
- Poursuite de la mise en place d'**outils de communication interne**.
- Engagement d'un travail de **refonte du site internet**.
- Engagement de l'élaboration d'un **guide d'accueil pour les nouveaux agents**.

Systeme d'information géographique (SIG)



Les réalisations

- La **convention triennale du service commun SIG** a été révisée et est entrée en vigueur le 1^{er} avril 2024. Des conventions de prestations ont également été conclues avec les syndicats intercommunaux Loyzance Minette et Eaux du Coglais pour des besoins ponctuels, ainsi qu'avec le Centre hospitalier des Marches de Bretagne.
- **Réception de données d'une base cartographique** de haute précision (PCRS vecteur), un support essentiel pour les travaux et réseaux.
- **Mise en place d'une carte interactive publique** (un géoportail intercommunal), visant à démocratiser l'accès aux données géographiques du territoire.

En chiffres

- **12 865** adresses intégrées dans la base de données
- **5** couches de données publiées sur le Géoportail intercommunal
- **8** cartes thématiques et 15 cartes topographiques produites
- **31 540 €** de coût annuel du service commun



En chiffres

- **3** magazines communautaires
- **2** journaux internes

Ressources humaines

L'année a été marquée par une évolution significative de la structuration des ressources humaines suite à la décision de la Communauté de communes de gérer, en régie directe, à compter du 1^{er} janvier 2024, la totalité des services Petite-enfance et enfance qui relevaient, pour le territoire de l'ex-Coglais, de la Société Publique Locale Services Familles Marchés de Bretagne. Suite à cette décision, près de 30 agents, représentant 20 équivalents temps plein, ont intégré la Communauté de communes.

Toutes les décisions prises au cours de l'année ont été guidées par un objectif transversal de maîtrise des effectifs et d'optimisation des moyens humains, dans un environnement budgétaire contraint.

Recrutements significatifs

- **Intégration des agents** issus de l'ex Société Publique Locale.
- Recrutement d'un **chargé de coopération Convention Territoriale Globale**.
- Accueil d'un **apprenti au sein du multi-accueil**.
- **Renforcement des équipes d'animation**, avec une hausse des contrats d'engagement éducatif et la création de quatre postes d'animateurs multisites.
- **Nomination**, comme Directeur Général Adjoint, du directeur du développement durable et du directeur de la culture et du sport.
- Création d'un poste d'**assistant comptable et RH** au sein de la direction des ressources.



Les réalisations

- **Intégration des agents** de la SPL Familles Marchés de Bretagne.
- Adhésion au contrat de participation du CDG 35 pour **la prévoyance**.
- Revalorisation du **régime indemnitaire**.
- Dématérialisation des **titres-restaurant**.
- Mise en œuvre d'un **outil de suivi des formations**, amorçant la construction d'un plan de formation EPCI.
- Renouvellement des **garanties du contrat groupe CDG 35**, mieux adaptées aux besoins des agents.
- Lancement de l'élaboration du **Document Unique d'Évaluation des Risques Professionnels**.
- Engagement des **travaux de revoyure du règlement intérieur**.
- Versement d'une **prime inflation** au personnel éligible.

Effectifs

155 agents (137,75 ETP)

Catégorie A	20
Catégorie B	31
Catégorie C	104

En chiffres

● **6 488 005 €**
c'est le montant des charges de personnel

- **2** départs à la retraite
- **3** départs pour mutation
- **3** fins de contrat
- **2** démissions
- **1** mise à disposition
- **1** abandon de poste

Le comité

Le Comité social territorial

Il s'est réuni sept fois en 2024.

Santé

Les Maisons de santé



Inauguration de la Maison de santé de Montours
Samedi 14 septembre 2024



Lancement des travaux de la Maison de santé de Tremblay
Livraison septembre 2025

Parcours santé au lycée

Le lycée Jean-Baptiste Le Taillandier a mis en place un parcours santé à destination des élèves du territoire du Pays de Fougères. Objectif : encourager, accompagner et préparer les lycéens à s'orienter vers les études de santé, qu'elles soient médicales ou paramédicales.

Santé mentale

- Préparation d'**ateliers en direction des jeunes** du territoire.
- **Interventions auprès des classes** de 5^{ème} des collèves.
- Organisation d'un **atelier « bien-être »** sur un temps du midi au collège Pierre Perrin.
- Organisation d'une **formation « prévention suicide »** à destination des professionnels des secteurs suivants : social, médico-social, sanitaire, éducation, jeunesse.

Espace sans tabac

Labellisation d'un premier *Espace sans tabac* à l'Espace social et culturel commun, le 29 mai 2024. Cet événement, en présence de la Ligue contre le cancer, l'ARS Bretagne et le Conseil départemental, était précédé d'une demi-journée prévention-santé.

CEMonBus

Ce dispositif mobile de prévention et promotion de la santé du Centre Eugène Marquis se déploie au plus près des habitants. Le principe est d'échanger sur les comportements favorables à la santé (alimentation, activité physique, dépistage des cancers...). Deux rendez-vous ont eu lieu sur le territoire.

En chiffres

● **21**
Nombre de médecins libéraux installés sur le territoire. Pour 10 000 habitants, la densité de médecins généralistes libéraux est de 9,6, soit davantage que la moyenne nationale qui s'élève à 8,2.

● **45**
Nombre de cabinets répartis dans les 6 Maisons de santé communautaires actuelles.

● **68%**
Pourcentage des professionnels de santé du territoire installés dans les Maisons de santé (hors pharmaciens).

Tourisme

Le label Pays d'art et d'histoire

Couesnon Marches de Bretagne s'est engagé dans une démarche de candidature au label *Pays d'art et d'histoire*. Ce projet est co-construit avec les élus, l'Office de tourisme, les acteurs culturels (comme l'APPAC) et les habitants du territoire. Un chargé de mission a pris ses fonctions. Plusieurs organes de gouvernance encadrant la candidature ont été créés.

En chiffres

● 120 000 €

Montant de la subvention accordée à la collectivité via le programme européen LEADER, sur les 2,5 ans du projet.

● près de 40

Nombre d'acteurs consultés dans le cadre de l'élaboration du dossier de candidature (institutions, associations, érudits locaux...).

L'inauguration de la Régalante



La Régalante, une véloroute de 275 km reliant le Mont Saint-Michel à Nantes a été inaugurée au printemps. Une portion de 31 km se situe sur le territoire de Couesnon Marches de Bretagne.

Conventions et études

- Restitution de l'étude sur le **développement de la base de loisirs** en forêt de Villecartier.
- Renouvellement de la **convention avec l'Office national des forêts** pour la base de loisirs Récénature (2 ans).
- Lancement d'une étude sur le **récit touristique** avec l'agence Signe des Temps, pour donner une visibilité touristique au territoire.
- Renouvellement de la convention d'objectifs et de moyens de l'**Office de Tourisme** Couesnon Marches de Bretagne.



Forêt de Villecartier

En chiffres

180 792 €

versés à l'Office de
Tourisme pour
son fonctionnement

91 654

nuitées réservées
sur le territoire

59 746 €

perçus de taxe
de séjour

91 000

passages à la base
de loisirs
Récénature

Petites villes de demain

En 2021, trois communes du territoire ont été labellisées *Petites villes de demain* : Bazouges-la-Pérouse, Maen Roch et Val Couesnon. Grâce à ce programme, porté par l'État, elles bénéficient de moyens pour bâtir les projets de territoire, notamment de dynamisation des centres-bourgs. Couesnon Marches de Bretagne pilote ce dispositif.



Les réalisations

- L'opération de quartier inclusif à Maen Roch est **lauréate de l'Appel à manifestation d'intérêt *Bien vieillir dans les Petites villes de demain***.
- L'association Horti Medici a été accompagnée dans la **création du FabRoch' à Maen Roch**.
- **Une convention opérationnelle a été signée** avec l'Établissement public foncier de Bretagne, pour l'Ilot Jouin à Val Couesnon.
- Une étude de faisabilité a été réalisée pour la **conversion en salle multi-usages de la halle des sports**, à Bazouges-la-Pérouse.
- **Organisation de trois visites avec un architecte paysagiste conseil d'État**, à la nouvelle gendarmerie à Maen Roch, au stade bis à Bazouges-la-Pérouse et à l'Ilot Jouin à Val Couesnon.
- Participation au déploiement de la **plateforme Urbanvitaliz**, pour une meilleure connaissance des friches.
- Expérimentation sur le **réemploi et l'économie circulaire**, avec la réalisation d'un diagnostic matériaux dans le cadre de l'étude du SMICTOM et l'organisation d'un vide maison avec les associations locales.



Les comités

1 Comité technique
1 Comité de pilotage

sur le dispositif *Petites villes de demain* en présence des communes, de la Communauté de communes et des partenaires (État, Département et Région), en 2024.



Visite de Bazouges-la-Pérouse

Appui technique aux communes

Couesnon Marches de Bretagne offre aux communes membres un soutien en ingénierie pour leurs projets.

- **Lancement d'un groupement de commande audit énergétique et diagnostic architectural.**
- **Lancement de la mission Ingénierie technique et financière.** Les communes ont été accompagnées pour les projets suivants :
 - Études de revitalisation à Saint-Hilaire-des-Landes et à Chauvigné.
 - Réhabilitation d'un commerce à Saint-Hilaire-des-Landes.
 - Suivi de l'étude de revitalisation à Saint-Marc-le-Blanc.
 - Mise en œuvre de casiers fermiers et réhabilitation de la grange à Romazy.
 - Réhabilitation d'un commerce à Rimou.

Sport

Les dispositifs en faveur du sport



L'école multi-sports

pour faire découvrir de façon ludique aux enfants de 3 à 10 ans un panel de disciplines sportives. La vocation de cette école est d'initier, d'éduquer et de transmettre le goût et les valeurs du sport. C'est une passerelle vers les associations sportives locales.



En 2024, 103 enfants ont fréquenté l'école.



Le dispositif « J'apprends à nager »

pour savoir nager à l'entrée en 6^{ème}, pratiquer des activités aquatiques et nautiques en toute sécurité, prévenir les noyades. Action financée à 99% par l'Agence nationale du sport.



En 2024, 20 enfants ont bénéficié de ce dispositif.



Le dispositif « Savoir rouler à vélo »

pour savoir faire du vélo au plus tard en CP et savoir rouler à vélo en autonomie sur la route en CM2. Cette action est financée à hauteur de 50% par *génération vélo* et 30% par l'Agence nationale du sport.



En 2024, 250 enfants ont bénéficié de ce dispositif.



Les stages sports et les stages petits sauveteurs durant les vacances scolaires.



En 2024, 225 enfants ont participé aux stages.



Les réalisations

- **La Semaine Paralympique** : organisation de la 2^{ème} édition qui a rassemblé, en mars, 300 écoliers, 65 collégiens, 15 jeunes et adultes des établissements spécialisés. L'objectif est de sensibiliser et faire découvrir l'handisport aux élèves.
- **Les journées Olympiques** : organisation de deux jours d'animation, pour 11 écoles élémentaires (215 écoliers).
- **Mise aux normes des locaux** de rangement à Antrain.



Semaine Paralympique

En chiffres

● 46 123 €

le montant des subventions versées aux associations sportives du territoire

● 148 764 €

le coût de fonctionnement des équipements sportifs

● 63 477 €

le coût des investissements pour les équipements sportifs

Culture et lecture publique

La saison culturelle

Le Centre culturel du Coglais a poursuivi son engagement au service du territoire, grâce à une programmation ouverte à tous et des partenariats consolidés avec des structures locales, culturelles et associatives du territoire. Mais aussi en étant un lieu ressource pour les compagnies et un service de prêt de matériel technique. Le réseau de bibliothèques à, quant à lui, proposé de nouveau une programmation culturelle transversale, en partenariat avec les acteurs associatifs, éducatifs et institutionnels du territoire.



En chiffres

Au Centre culturel du Coglais :

- 9 spectacles
- 870 spectateurs
- 3 compagnies en résidence

Au sein du réseau des bibliothèques :

- 15 spectacles
- 735 spectateurs
- 9 expositions

La saison estivale

Les dimanches en forêt ont rassemblé près de 3 000 spectateurs autour de quatre dimanches animés, d'avril à juillet. 16 compagnies et artistes (théâtre de rue, cirque, marionnettes, théâtre d'objets, conte, musique...) ont été accueillis. Une équipe de 20 bénévoles était présente sur site les jours J et autour des événements pour l'hébergement des artistes.



Le printemps du Coglais

La 25^{ème} édition du Printemps du Coglais a fédéré Couesnon Marches de Bretagne et les associations du territoire pour proposer 52 événements sur tout le territoire.

En chiffre

230 250 €

de subventions versées aux associations culturelles

Les projets culturels de territoire

- Un projet artistique « *Emoi dans tout ça* » sur les aidants, cofinancé par le Conseil départemental et la DRAC dans le cadre du contrat territoire-lecture (CTL) : ateliers théâtre, collecte, création d'une lecture-spectacle et d'un livre édité. 88 personnes ont été touchées par cette action.
- Une préfiguration de résidence pour la Cie 3^{ème} Acte, avec la création et rencontre autour des histoires de bal.

L'éducation artistique et culturelle

Couesnon Marches de Bretagne encourage les actions visant à démocratiser la culture auprès de tous les publics et particulièrement envers les jeunes de moins de 18 ans.

En chiffres

- 8 spectacles ou ateliers scolaires par le Centre culturel du Coglais, soit 920 élèves touchés
- 2 198 élèves accueillis dans le cadre des accueils de classe en médiathèque
- 21 000 € versés par la communauté de communes pour le dispositif « Musique à l'école », encadré par l'école de musique Interval Coglais
- 17 790 € attribués aux familles du territoire, via le dispositif « chèque culture », ce qui représente 277 enfants bénéficiaires

Parcours cirque au collège de Tremblay (projet cofinancé par les dotations aux collèges) :

- 72 heures de pratiques artistiques pour 16 élèves avec la C^{ie} *Le Long Raccourci* et l'école de cirque *Le Rire du Roseau*
- 96 élèves ont assisté à des spectacles et rencontré des artistes et techniciens dans le cadre du cursus « école du spectateur »

L'Espace social et culturel commun

Pour répondre aux objectifs du **projet social et culturel** de l'Espace social et culturel commun (ESCC), le pôle Culture et lecture publique a coordonné une dizaine d'actions culturelles et a accueilli six compagnies et groupes d'artistes en résidence de création. En parallèle, l'artiste Isabelle Daeron a été sélectionnée dans le cadre du 1% artiste pour la réalisation d'une fresque.

Le réseau des médiathèques



Les réalisations

- L'actualité du réseau a été marquée par **l'inauguration de la médiathèque** de Bazouges-la-Pérouse en présence de Rachida Dati, Ministre de la culture.
- **L'obtention des Prix** « Livres Hebdo de la Petite Bibliothèque 2025 », et « Construction Bois et Biosourcés Bretagne » pour la médiathèque de Bazouges-la-Pérouse.
- **La mise en œuvre des axes du contrat territoire lecture** avec la création d'une collection à destination des personnes DYS et d'une signalétique accessible.



En chiffres

- 48 660 entrées enregistrées sur l'ensemble des bibliothèques
- 106 223 documents empruntés
- 4 709 abonnés, soit 21% de la population (la moyenne française est de 13%)

Les contractualisations

Contrat de Réussite de la Transition Ecologique

La Communauté de communes est signataire du Contrat de Réussite de la Transition Ecologique (CRTE) 2021/2026. Elle réunit, chaque année, les communes autour du Sous-préfet et du Président de la Communauté de communes pour établir une pré-programmation des projets qui feront l'objet de demandes de financement dans le cadre de la DETR, du DSIL et du Fonds vert.

Les 15 projets soutenus par l'État en 2024 :

- **Val Couesnon** : Pont du Couesnon, city-stade Tremblay et La Fontenelle, école J. de la Fontaine, chaufferie bois collectif
- **Bazouges-la-Pérouse** : City-stade, cour des savoirs-faire, aire de bivouac, pont du Ponceau, terrain synthétique
- **Rimou** : Rénovation logement sociaux
- **Saint-Marc-le-Blanc** : Aménagement rue des Flégées
- **Saint-Hilaire-des-Landes** : LED pôle des landes
- **Saint-Germain-en-Coglès** : Salle des sports (x2), réhabilitation logement social, aménagement des ateliers municipaux
- **Maen Roch** : École J. Prévert, place de l'Europe
- **Les Portes du Coglais** : Église Sainte-Melaine
- **Couesnon Marches de Bretagne** : Réhabilitation logements sociaux, étude TC, Ehop

En chiffres

3 324 949 €

Montant des opérations présentées dans le cadre du CRTE en 2024.

773 826 €

Montant total des subventions attribuées par l'État, dont :
315 424 € (DSIL),
318 964 € (DETR),
139 438 € (Fonds vert).

Bien vivre partout en Bretagne

C'est la feuille de route *Cohésion des territoires* approuvée par le Conseil régional en décembre 2020 pour la période 2021/2027.

L'enveloppe globale pour la durée de la convention est de 1 378 192 €. Une revoyure de la programmation sera envisagée en 2025.

Programme LEADER

Le programme LEADER, dispositif de l'Union européenne piloté par la Région Bretagne, soutient le développement des territoires ruraux. En 2024, **le projet innovant Articipez** a été retenu. Une subvention de 120 000€ a été accordée à la collectivité dans le cadre de sa candidature au label *Pays d'art et d'histoire*. L'originalité du projet repose sur la méthode participative et la place donnée aux habitants dans cette démarche.

Contrat départemental de solidarité territoriale

Le Contrat départemental de solidarité territoriale a été signé entre la Communauté de communes et le Conseil départemental pour la période 2023/2028. Le Conseil départemental apporte au territoire un soutien de plus de quatre millions d'euros, pour des projets de fonctionnement et d'investissement, autour d'enjeux d'aménagement du territoire et de cohésion sociale, en prenant en compte l'urgence écologique et sociale.

En chiffres

4

projets d'investissement validés par le Copil (572 812 € de subventions demandées).

84 209 €

de subventions versées en fonctionnement, dont 38 000 € aux associations conventionnées.

Ludothèque



Les réalisations

- Plusieurs **animations festives** ont eu lieu : fêtes d'école, café patrimoine, marché estival, dimanches animés, soirée jeux...
- Plusieurs **ateliers** ont eu lieu sur les temps **scolaires et périscolaires**.
- Organisation d'un **café jeux pour seniors** une fois par mois : 4 533 joueurs.
- Poursuite des **Estivales du jeu** : **8 456 joueurs (+34,3 %)**.
- Réalisation d'**activités pour enfants et randonnées contées** à l'occasion du « Mois du vélo ».
- Organisation de la **quinzaine du jeu**, sur le thème « Dans tous les sens ».



En chiffres



17 413

joueurs (+ 14,9%)

1 096

heures de face-à-face
pédagogique

590

adhérents

Accompagnements

L'année a été marquée par l'utilisation d'un nouvel outil : le bus It'In, dans le but de rapprocher les services publics de la population.

Conseiller numérique

Le conseiller numérique accompagne les personnes vers l'autonomie numérique (prise en main du matériel informatique, gestion des contenus numériques et des courriels).

En chiffres



● **522** accompagnements
individuels

● **33** ateliers collectifs (157
participants)

● **210** accompagnements
via le bus It'In

France services

Le service accompagne les habitants dans leurs démarches administratives avec 11 opérateurs nationaux : CAF, CPAM, France Titres, CARSAT, France Travail, La Poste, MSA, Impôts, Point Justice, Ministère de la transition écologique et l'Anah. France Services traite et accueille également les habitants pour des demandes de logement social, CESU, SIA, abonnements énergie et téléphonie...

Le service a été fréquenté en majorité par les 55-62 ans, avec des questions sur la retraite.

En chiffres



● **2 871** demandes traitées

● **245** accompagnements
via le bus It'In

● **+ 13 %** de fréquentation

Petite-enfance


Multi-accueils

Multi-accueil Coglidou

- **Poursuite du projet intergénérationnel**, entre les enfants et les résidents de l'Ehpad, autour de différentes activités (livres, musique, marionnettes, promenades, motricité...).
- Organisation de **journées autour du handicap, de l'alimentation, du projet pédagogique**.
- Activités récurrentes : café parlote / café parents, sorties au marché, spectacles, goûters, rencontres avec les médiathécaires...

En chiffres

- **20** places d'accueil
- **51** enfants différents accueillis
- **69 %** de taux d'occupation


Demande en hausse :
8 familles ont obtenu
une place, sur 22
demandes

Multi-accueil L'îlot câlin

- **Voyage sensoriel** pour les assistantes maternelles, les familles et enfants de la crèche.
- Organisation d'**ateliers autour de la parentalité** pour les familles.
- Organisation de **cafés parents** sur les limites, le harcèlement, la différence, l'alimentation et le sommeil.
- Activités récurrentes : motricité, lecture, sorties avec les aînés de l'Ehpad, organisation de la kermesse et de la fête de Noël...

En chiffres

- **19** places d'accueil
- **44** enfants différents accueillis
- **78 %** de taux d'occupation

Le relai petite-enfance

Le relai petite-enfance (RPE) est un lieu ressource pour les assistants maternels et les familles.

- **149** assistants maternels agréés.
- **241** enfants et 66 assistants maternels ont participé aux ateliers d'éveil.



Le lieu d'accueil enfants-parents

Le lieu d'accueil enfants-parents est un lieu de ressource pour les enfants de 0 à 6 ans accompagnés de leurs parents ou d'un adulte référent. Il est ouvert les mercredis matins hors vacances scolaires.

- **62** enfants accueillis en 2024, pour 40 familles différentes.
- **34** matinées proposées.

Enfance

Accueils de loisirs

Accueil de loisirs Perceval

- **Organisation de sorties** : forêt de Villecartier, plage de Dinard, Zoo de Champrépus, etc.
- **Organisation de spectacles** : « Le Bout Show », « Sous la mer », musique bretonne.
- **Organisation de stages** : Superflux, art contemporain.

En chiffre

- **95 %** de taux d'occupation

Accueil de loisirs multi-sites Les P'tits Gallos

- **Projet pédagogique par saison** : hiver : estime de soi, printemps : curiosité, été : découvertes, automne : différences, Noël : partage.

En chiffre

- Entre **113** et **117** enfants accueillis les mercredis



Demandes
en hausse pour
les moins de 6 ans

Jeunesse

- **Temps forts** : Soirée mousse & Summer game (environ 80 participants), fête de fin d'été (kermesse, guinguette avec 50 jeunes bénévoles, 20 parents mobilisés et environ 300 participants), dans les deux espaces jeunes du territoire : **Cogl'ados** et **Ados-explorers**.
- **Mise en place d'une formation territorialisée au BAFA** avec 25 participants.
- **À retenir et perspectives** : projets *Road Movie* et *JO Paris 2024*, actions pour les 14 ans et + : baby-sitting, soirées..., des anciens jeunes désormais animateurs, réorganisation du service jeunesse et renforcement de la participation des jeunes.



En chiffres

- **448** jeunes inscrits
- **+ 24 %** d'inscriptions par rapport à 2023

Scolarité

Le contrat local d'accompagnement à la scolarité (Clas) est un ensemble d'actions destinées à offrir des ressources aux enfants et aux jeunes qui en ont besoin pour réussir à l'école. Accompagnés par des professionnels et une équipe de 13 bénévoles, ils bénéficient d'une aide méthodologique au travail scolaire et participent à diverses activités ludiques et culturelles.

Clas enfants : du CP au CM2

- Séances sportives à Antrain.
- **Projet nature** avec *Les jardins des coccinelles* et *Biosphère & compagnie*.

En chiffres

- **35** enfants accueillis
- **3** animatrices professionnelles
- **3** séances hebdomadaires

Clas jeunes : à partir de la 6^{ème}

- Projets autour de la poésie et de l'écriture.
- **Soirée parents/ados sur les écrans** en famille.

En chiffres

- **15** jeunes accueillis
- **1** animatrice professionnelle
- **2** séances hebdomadaires

Animations familles

Ce service renforce les liens sociaux et soutient la fonction parentale. Il propose des actions co-construites avec les habitants. Il est accompagné de 16 bénévoles. Ces derniers proposent et animent des ateliers, des sorties, des conférences.... pour des participants âgés de 3 mois à 88 ans. Sur l'année 2024, cela représente 300 heures de bénévolat sur le terrain.



Les réalisations

- **Semaine de la parentalité** : 30 personnes
- Animation « **Différent comme tout le monde** » : 341 personnes
- **Boutique éphémère** : 568 familles
- **Cafés parents** : 241 parents

En chiffres

- **191** actions et **11** sorties réalisées
- **48** ateliers familles avec 669 participants
- **142** ateliers seniors avec 484 participants

2 701

participants toutes actions confondues, soit plus du triple par rapport à 2023.



Urbanisme

Élaboration du PLUi



Couesnon Marches de Bretagne a engagé l'élaboration de son Plan Local d'Urbanisme intercommunal (PLUi). Actuellement, plusieurs documents sont en vigueur sur le territoire (PLUi du Coglais, PLU communaux, carte communale à Saint-Rémy-du-Plain et règlement national d'urbanisme à Noyal-sous-Bazouges).

Après 3 ans d'interruption, suite à la loi Climat et Résilience promulguée en août 2021, l'élaboration du PLUi a repris début 2024. Un nouveau bureau d'études, Citadia, a été recruté pour accompagner la collectivité dans cette démarche. Le diagnostic du territoire et le Projet d'Aménagement et de Développement Durables (PADD) ont été mis à jour. Le travail sur les zonages et la définition des besoins en logements a été engagé.

Le saviez-vous ?

Le **Plan Local d'Urbanisme intercommunal (PLUi)** a pour objet de définir et d'organiser le développement du territoire et le futur cadre de vie des habitants. Il est construit avec des règles nationales et locales et apporte des réponses en matière de développement urbain, d'accueil de population, de protection de l'environnement, de préservation du patrimoine... Le PLUi est composé de quatre documents :

1. Un diagnostic de territoire
2. Un Projet d'Aménagement et de Développement Durables (PADD)
3. Les Orientations d'Aménagement et de Programmation (OAP)
4. Le règlement littéral et graphique (zonages)



Les comités

1 Comité de pilotage
chargé de l'élaboration du PLUi
s'est réuni quatre fois.

15 rencontres
avec les communes ont eu lieu.

En chiffres

36 382 €

versés par Couesnon Marches de Bretagne aux services du SCoT du Pays de Fougères pour l'instruction du droit des sols (permis de construire, déclarations préalables...)

202

● Déclarations d'Intention d'Aliéner traitées, ayant abouties à une préemption et une délégation du droit de préemption

6

● procédures d'évolution des PLU communaux et du PLUi du Coglais réalisées (une procédure terminée et 5 engagées)

Habitat

Élaboration du PLH

Après 3 ans d'interruption suite à la loi Climat et Résilience, promulguée en août 2021, Couesnon Marches de Bretagne a relancé l'élaboration de son Programme Local de l'Habitat (PLH). Le diagnostic a été mis à jour. La prochaine étape sera d'élaborer le document d'orientations et le programme d'actions.



Rénovation et amélioration de l'habitat

- Le dispositif **Opération Programmée d'Amélioration de l'Habitat** (OPAH), s'est achevé en 2023. Les propriétaires bénéficiaires ont trois ans pour réaliser les travaux et demander le paiement de leurs subventions auprès de l'Agence nationale pour l'amélioration de l'habitat (Anah), et de Couesnon Marches de Bretagne. Sur les 104 dossiers restants, 38 dossiers ont été soldés, représentant, sur le budget de la collectivité, 28 000€ d'aides.
- Engagement dans l'élaboration d'un **pacte territorial France Rénov'**, avec l'Agence nationale pour l'amélioration de l'habitat (Anah), pour la mise en place d'un « Service public de rénovation de l'habitat privé » gratuit et unifié à l'échelle de la collectivité, sous la bannière France Rénov'.

En chiffres

Habitat social

2

logements situés à Montours ont été vendus pour 40 000 € (4 autres sont en vente)



60

logements sont en gestion locative



13

logements ont bénéficié de travaux de rénovation énergétique (dont 2 sont en cours)

Habitat privé

172

conseils prodigués par l'Agence Départementale d'Information sur le Logement (ADIL)



188

ménages conseillés par l'Agence Locale de l'Energie (service Rénobatys)



44

particuliers conseillés par le Conseil en Architecture et Urbanisme (CAU 35)



9

accompagnements réalisés avec le Service Local d'Intervention pour la Maîtrise de l'Energie (Slime)

Mobilités

À vélo



La 1^{ère} édition du *Mois à vélo* a été lancée en partenariat avec le pôle Cohésion sociales et le pôle Transitions écologique et énergétique. Six événements ont été organisés auprès du grand public, des enfants fréquentant les accueils de loisirs et des usagers du pôle social et solidaire.

En chiffre

● 1 850 €

c'est le montant total des aides versées à 28 habitants pour l'acquisition d'un vélo électrique



En covoiturage

Poursuite des actions en faveur du covoiturage domicile-travail dans le cadre de la convention d'objectifs partagés 2023-2025 avec Ehop.

Adhésion à Bretagne mobilités

Adhésion au Syndicat mixte « Bretagne Mobilités », impulsé par la Région Bretagne, ayant vocation à amplifier la politique partenariale en matière de mobilités à l'échelle de la Région. Couesnon Marches de Bretagne a été intégré dans le bassin de mobilités « Est Bretagne », aux côtés de Fougères Agglomération et Vitré Communauté.

En transports en commun

Réalisation d'une étude de faisabilité pour la mise en place d'un service local de transport en commun sur le territoire, avec le bureau d'études Mobhilis.

Le comité

1 Comité des partenaires de la mobilité

Constitué en 2024, il s'est réuni deux fois.

Développement économique



Les réalisations

- Approbation d'un **schéma de développement des Zones d'activités économiques (ZAE)** et d'un **Schéma d'accueil des entreprises**.
- Approbation d'un **inventaire des Zones d'activités économiques (ZAE)**.
- Réalisation d'un **inventaire de l'immobilier d'entreprise** disponible sur le territoire.
- Ouverture à la **commercialisation de six lots** situés sur la zone d'activités La Sortoire à Saint-Rémy-du-Plain.
- Lancement du **Service public à l'accompagnement des entreprises** en lien avec la Région Bretagne, la CCI, la CMA, le pôle ESS, IPF et France Active.
- Participation au programme **Territoire d'industries Fougères – Vitré**.



ZA La Croix rouge

Le soutien à l'économie

129 760 € d'aides ont été versées au profit de 10 agriculteurs, 18 commerçants et artisans. Une entreprise a été aidée au titre de l'aide à l'immobilier.

20 481 € d'aides ont été versées à des organisations œuvrant pour le dynamisme économique : club du commerce et des l'artisanat des 3 Com's, Initiative du Pays de Fougères et structure de l'économie sociale et solidaire.

3

visites d'entreprises
(Cuisine Morel,
Novandie,
Etablissement
Michel)

En chiffres

11

zones d'activités pour une surface totale de 109 hectares (dont 11 hectares disponibles)

42

nouvelles demandes d'accompagnement (recherche de foncier et/ou de bâtiments)

10

offres bâtementaires profitant à 15 entreprises

13

projets d'installation d'entreprises en zone d'activités en 2024, dont neuf aboutis et quatre positionnés.



Remise de chèque PASS Commerce

Emploi



Forum des métiers et de l'orientation



Les réalisations

- Organisation de la 2^{ème} édition du **Forum des Métiers & de l'Oriente** à Val Couesnon, qui a rassemblé 1050 visiteurs.
- Organisation de la 1^{ère} édition du **Salon de la reconversion professionnelle** à Maen Roch, qui a rassemblé 60 visiteurs.
- Participation au **Forum emploi du Rallye des métiers** sanitaires, sociaux et des services à la personne en partenariat avec le pôle ESS.
- Diffusion d'une **cinquantaine de newsletters** contenant les offres d'emploi et de formation disponibles sur le territoire.
- Organisation de **trois cafés conseils emplois** en partenariat avec des agences d'intérim, et d'un atelier CV dans le cadre de la formation BAFA.
- Organisation d'une visite scénarisée de l'entreprise Confection du Coglais.



En chiffres

5 076

demandeurs d'emploi

5,2%

de taux de chômage
au 4^{ème} trimestre 2024

443

personnes reçues en entretien
individuel sur les deux Points
Accueil Emploi du territoire
et 918 demandes dématérialisées

262

échanges avec les entreprises
du territoire

62 581 €

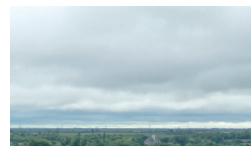
versés à des organismes
intervenant dans le domaine
de l'emploi

Bocage

Le bocage est un réservoir de biodiversité, une barrière contre l'érosion des sols, participe à la reconquête de la qualité des eaux et capte du carbone. Le bocage a un intérêt paysager et culturel. Plusieurs agriculteurs souhaitent le préserver.

Programme Breizh bocage

Pour endiguer la disparition des haies, le programme *Breizh Bocage*, piloté par la Région Bretagne, consiste à financer des plantations de haies. Par ailleurs, chaque année, Couesnon Marches de Bretagne permet l'entretien des haies déjà plantées avec l'aide des exploitants agricoles.



En chiffres

- 26 porteurs ont bénéficié du programme
- 8 327 plants (8 580 mètres linéaires)
- 76 983 € de coût total



Plantations libres

Des projets hors dispositif Breizh Bocage sont financés par la Communauté de communes. En 2024, 3 000€ ont été investis auprès d'agriculteurs et de particuliers (soit 2 485 plantations).

Agroforesterie

La Communauté de communes a répondu favorablement à un appel à projets pour l'implantation d'arbres dans les parcelles agricoles (762 arbres plantés).



Atelier greffage

Animations

- **Plantations avec les scolaires** : 250 enfants ont planté des haies à Saint-Marc-le-Blanc, Saint-Germain-en-Coglès et Val Couesnon.
- **Atelier sur le greffage** à la médiathèque de Bazouges-la-Pérouse.
- Organisation d'animations tout public, notamment lors du comice agricole.

Autres projets

- **Avis techniques** en lien avec l'urbanisme : 30 avis donnés dans le cadre de déclarations préalables, et 13 avis techniques simplifiés, n'entraînant pas de déclarations préalables, ont été formulés.
- Six **exploitants ont été accompagnés** pour la réalisation de leurs Mesures AgroEnvironnementales et Climatiques (MAEC) et plusieurs agriculteurs ont été formés à la gestion du bocage.

Transition écologique

Biodiversité



Chouette Chevêche

- Réflexion sur l'engagement d'un **Atlas de la Biodiversité Intercommunale**.
- Installation de plusieurs équipements de **protection de la faune sauvage**.
- Participation à l'élaboration du **plan pollinisateurs sauvages**, initié par la Région Bretagne.
- Réalisation de l'**inventaire des chouettes chevêches** : plus de 95 % d'occupation des nichoirs.

Fuitiers

- **Jus de pommes** : 90 litres ont été fabriqués en 2024.
- **Démonstration de l'entretien d'un verger**, au verger de Saint-Germain-en-Coglès et animation dans le jeune verger de l'entreprise Armor protéines.
- **Accompagnement au futur verger de poiriers vénérables** le long de l'A84 dans le cadre d'un projet de la DirOuest.
- **Poursuite du projet de création d'une AOP pour le Pommé**. Un travail est aussi engagé avec l'ESCC pour déposer un GIEE spécial pommé en 2025.

Agro-écologie

Participation au projet **Conserv'ES** coordonné par l'Université de Rennes 1, qui consiste à mener des inventaires de biodiversité dans plusieurs exploitations agricoles.

122

nids de frelons asiatiques détruits. Une baisse liée aux conditions météo.

Gemapi

La compétence Gestion des Milieux Aquatiques et Prévention des Inondations (Gemapi) est déléguée par la Communauté de communes à plusieurs syndicats intercommunaux. Ces syndicats sont en charge de l'entretien des cours d'eau pour renforcer leur continuité écologique et leur bon état.



Les réalisations

- Rétablissement de la continuité écologique au droit du moulin de la Châtierre.
- Travaux sur la Loisançe.
- Travaux sur le Laurier à Rimou : 1000 m² de zones humides et 200 m de cours d'eau restaurés.
- Travaux sur la Tamout à Noyal-sous-Bazouges.



Travaux sur la Loisançe.

En chiffres

● **138 540 €**

montant de la participation financière de la Communauté de communes aux travaux et actions engagés par les syndicats en 2024,

Transition énergétique



Sapin en palettes



Les réalisations

- Lancement du **bilan à mi-parcours du Plan Climat-Air-Energie Territorial (PCAET)**. C'est un outil stratégique qui définit les leviers d'action pour lutter contre les effets du changement climatique (énergies renouvelables, modes de transport, efficacité énergétique...). Couesnon Marches de Bretagne est accompagné du bureau d'études Gama environnement.
- **Eco-agents** : élaboration d'un guide des éco-agents, rencontres (dont plusieurs dédiées à la création d'un sapin réutilisable en palettes).
- **Festival Alimenterre** : organisation d'un ciné-débat.
- Organisation du **Mois du vélo** : plusieurs journées avec manège sans fil, loueur vélo, vélo de Babel, animation sur l'apprentissage de la circulation...
- Participation à la **fresque de la construction**.

Agriculture et alimentation



Les réalisations

- **Projet Alimentaire Territorial** : validation pour cinq nouvelles années et labellisation au niveau 2.
- Formation « **végétaliser les recettes** ».
- Organisation d'une journée sur **l'alimentation comme levier d'égalité**, à Chauvigné.
- Participation à la coordination des associations d'aide alimentaire pour **la recherche de produits frais**.
- Engagement des réflexions sur l'évolution du **PASS Jeune agriculteur**.
- Premières réunions sur les échanges parcelles avec les agriculteurs.
- Participation au **comice agricole** à Noyal-sous-Bazouges.



Comice agricole

Construction

Parcs d'activités

- **Extension du parc d'activités Saint Eustache 2 - Maen Roch :** La phase de travaux de viabilisation de cette opération pluriannuelle est arrivée à son terme. La zone est constituée de 10 lots allant de 5 761m² à 27 257m².
- **Aménagement du parc d'activités de la Sortoire - Saint-Remy-du-Plain :** La phase de travaux de viabilisation est désormais terminée. La zone est composée de six lots allant de 883 à 2 085m².



PA Saint Eustache 2



Maison de santé

Construction d'une maison de santé - Tremblay

Le coût total de l'opération s'élève à 1 725 000€ HT, financé à hauteur de 70 % avec des subventions : 188 695 € (État), 925 004 € (Conseil départemental d'Ille-et-Vilaine), 85 283 € (Région Bretagne, via Le Fonds européen (FEDER)). Le reste à charge pour la collectivité s'élève à de 526 638 €.

Gestion technique des bâtiments

Le service a engagé une opération d'équipement dans le cadre de la gestion technique des bâtiments. Elle concerne quatre bâtiments communautaires : le Centre culturel du Coglais, le Pôle social et solidaire à Val Couesnon, les salles de sport de Bazouges-la-Pérouse et de Tremblay. L'objectif est d'**optimiser la consommation énergétique** de ces bâtiments. Le montant prévisionnel de l'opération s'élève à 341 900€ HT. Des subventions, à hauteur de 80 %, sont escomptées.

Audit énergétique et diagnostic de performance énergétique



Afin de se conformer à la réglementation, une campagne de diagnostic s'est déroulée sur 30 logements.

Rénovation énergétique de logements

La rénovation énergétique de huit logements (trois à Montours, trois à Saint-Germain-en-Coglès et deux à Bazouges-la-Pérouse) est arrivée à son terme. Le montant des travaux s'élève à 83 990 € TTC.



Maintenance des bâtiments



Les réalisations

- Installation en régie d'un **programmateur de chauffage** à la médiathèque de Saint-Germain-en-Coglès.
- **Passage à l'éclairage LED** de l'accueil de loisirs Perceval et du Centre technique de Rimou.

Mise à disposition de matériel aux communes et associations



18 réservations des chapiteaux ainsi que plusieurs barrières et grilles d'exposition

150 réservations du minibus



En chiffres

120

c'est le nombre de bâtiments au sein du parc de la collectivité, représentant plus de 42 000 m².
Le service maintenance en assure le suivi et l'entretien.

40 %

c'est l'économie réalisée cette année par le passage en éclairage LED de la salle de sport d'Antrain.

Spanc



En chiffres

58 %

c'est la proportion d'habitants concernés par l'assainissement non collectif, soit 12 583 habitants.



7

c'est le nombre de zones à enjeu sanitaire



977

c'est le nombre de contrôles d'installations en 2024



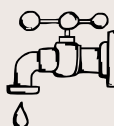
43 %

c'est le pourcentage d'installations non conformes sur le territoire



Les réalisations

Restitution d'une partie et poursuite de l'étude relative au **transfert de compétences Eau et Assainissement** au 1^{er} janvier 2026 à la Communauté de communes.



Voirie

La Communauté de commune possède la compétence relative à l'aménagement et à l'entretien de la voirie située hors agglomération, ce qui représente un linéaire de 916 kilomètres.



Les réalisations

- Première année d'utilisation de la machine « Point à Temps Automatique » (PATA), permettant de répandre une émulsion de bitume et de gravillons.
- Attribution d'un nouveau marché pour le fauchage des voies communautaires, pour un montant de 261 470 €.

En chiffres

396 586 €

de travaux réalisés sur la voirie communautaire.

157 270 €

de travaux réalisés en agglomération (les communes ont mobilisé le marché de la collectivité).

34 758 €

de travaux réalisés en agglomération, en régie par les services communautaires.

Espaces verts



Les réalisations

- Réalisation d'une étude clarifiant les rôles respectifs des communes et de Couesnon Marches de Bretagne en matière de gestion des espaces verts.
- La mise en place d'un plan de jachères fleuries.
- La mise en place du projet de patrimoine arboré.

En chiffre

14

hectares entretenus par le service, répartis sur 23 sites.

Chemins de randonnée



Les réalisations

- Inscription et révision du plan départemental des itinéraires de promenade et de randonnée (PDIPR). La Communauté de communes a révisé plusieurs circuits (tracés, conventions) d'intérêt départemental avec 55 propriétaires. Sept circuits situés à Saint-Marc-Le-Blanc et considérés comme des boucles d'intérêt local, ont été validés par le Comité Départemental de Randonnée Pédestre.
- Réalisation de trois passerelles.



Forêt de Villecartier

**Communauté de communes
Couesnon Marches de Bretagne**

- Bazouges-la-Pérouse
- Chauvigné
- Le Châtellier
- Le Tiercent
- Les Portes du Coglais
- Maen Roch
- Marcillé-Raoul
- Noyal-sous-Bazouges
- Rimou
- Romazy
- Saint-Germain-en-Coglès
- Saint-Hilaire-des-Landes
- Saint-Marc-le-Blanc
- Saint-Rémy-du-Plain
- Val Couesnon

.....
Siège social

Parc d'activités Coglais Saint-Eustache
Saint-Etienne-en-Coglès
35 460 Maen Roch
02 99 97 71 80
contact@couesnon-marchesdebretagne.fr
couesnon-mb.fr